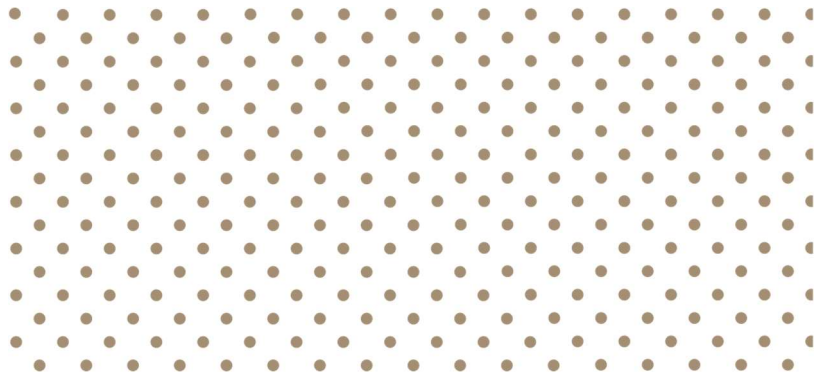


# ALIS

Regionale rådgivingskontor  
for styrket spesialistutdanning  
i allmenntmedisin

## Generell utdanningsplan for spesialisering i allmenntmedisin i Hægebostad kommune



# Innholdsfortegnelse

<b>Innholdsfortegnelse .....</b>	<b>1</b>
<b>Innledning .....</b>	<b>2</b>
<b>Spesialistforskriften og Kompetanseforskriften.....</b>	<b>2</b>
<b>Spesialiseringsløpet .....</b>	<b>3</b>
<b>Læringsmål, læringsaktiviteter og læringsarenaer .....</b>	<b>3</b>
<b>Tjenestetid.....</b>	<b>4</b>
<b>Kommunens ansvar og organisering av legetjenesten og spesialistutdanningen.....</b>	<b>5</b>
<b>Veiledning .....</b>	<b>6</b>
<b>Individuell veiledning .....</b>	<b>6</b>
<b>Gruppeveiledning.....</b>	<b>7</b>
<b>Supervisjon.....</b>	<b>7</b>
<b>Vurdering av kompetanse og godkjenning av læringsmål .....</b>	<b>7</b>
<b>Kompetanseportalen (Dossier) .....</b>	<b>8</b>
<b>ALIS sitt ansvar .....</b>	<b>8</b>
<b>Læringsarenaer i kommunen.....</b>	<b>9</b>
<b>Læringsarena 1 - Fastlegekontor .....</b>	<b>9</b>
<b>Læringsarena 2 - Legevakt .....</b>	<b>9</b>
<b>Læringsarena 3 – Sykehjem (allmenmedisinsk tjeneste/institusjon) .....</b>	<b>10</b>
<b>Læringsarena 4 - KAD/ØHD (institusjonstjeneste) .....</b>	<b>10</b>
<b>Læringsarena 5 – Helsestasjon og skolehelsetjeneste.....</b>	<b>11</b>
<b>Andre samarbeidende læringsarenaer utenfor kommunen .....</b>	<b>11</b>
<b>Læringsarena 1 – Sykehus (institusjonstjeneste) .....</b>	<b>11</b>
<b>Kontaktpersoner i kommunen:.....</b>	<b>12</b>

## Innledning

### Spesialistforskriften og Kompetanseforskriften

De allmennmedisinske fagområdene har en sentral rolle i kommunehelsetjenesten. Allmennleger i primærhelsetjenesten har et bredt spekter av oppgaver, både overfor pasienter og andre tjenester i kommuner og spesialisthelsetjenesten. Det er en stor bredde i pasientkategori og tilstander allmennlegene utreder og behandler. Kommunen er avhengig av høy kvalitet i denne tjenesten for å sikre innbyggerne et godt tilbud.

Forskrift om spesialistutdanning og spesialistgodkjenning for leger og tannleger (Spesialistforskriften) trådte i kraft 1.mars 2017 for utdanningens første del (LIS1, tidligere turnuslege) og 1.mars 2019 for utdanningens andre del (LIS2) og tredje del (LIS3).

LIS3 i allmennmedisin blir heretter omtalt som ALIS og står for allmennlege i spesialisering.



Figur 1 : Skissert organisering av ny spesialitetsstruktur.

Etter Forskrift om kompetansekrav for leger i den kommunale helse- og omsorgstjenesten (Kompetanseforskriften), skal alle leger i kliniske stillinger i kommunen med få unntak være spesialister i allmennmedisin eller under utdanning til å bli det.

I Spesialistforskriften §5 tydeliggjøres kommunens ansvar for spesialistutdanningen.

Alle kommuner med leger i spesialisering etter ny spesialistforskrift skal være registrerte utdanningsvirksomheter.

Hægebostad kommune har søkt Helsedirektoratet om å bli registrert utdanningsvirksomhet og søknaden ble godkjent **14.01.2022**. Kommunens læringsarenaer med tilknyttede læringsmål står oppført under «Læringsarenaer i kommunen».

Som registrert utdanningsvirksomhet skal kommunen tilby helhetlige utdanningsløp for den enkelte ALIS etter Spesialistforskriften § 23.

### **Spesialistforskriften § 23. Registrerte utdanningsvirksomheters ansvar for utdanningen**

*Den registrerte utdanningsvirksomheten skal legge til rette for at utdanningen av spesialister skjer innen faglig forsvarlige rammer og på en måte som sikrer tilstrekkelig kvalitet og gjennomstrømming i utdanningsløpet. Virksomheten skal blant annet*

- a) legge til rette for helhetlige utdanningsløp*
- b) legge til rette for læringsaktiviteter slik at legene i spesialisering kan oppnå læringsmålene*
- c) dokumentere hvordan arbeidet med spesialistutdanningen er organisert og hvordan ansvaret er plassert i virksomheten*
- d) utarbeide en plan for spesialistutdanningen. Planen skal blant annet inneholde opplysninger om:*
  - hvilke læringsarenaer som kan tilby de ulike læringsmålene*
  - hvordan veiledningen og vurderingen organiseres og gjennomføres*
  - hvordan det legges til rette for supervisjon*

## Spesialiseringsløpet

### Læringsmål, læringsaktiviteter og læringsarenaer

Spesialisering etter ny spesialistforskrift blir primært målt i om **læringsmål** er oppnådd. Med læringsmål menes hva en legespesialist skal forstå, kunne eller være i stand til å utføre. For hvert læringsmål er det stilt krav til kunnskap og/eller ferdigheter, og fastslått nivå for kompetansen som skal oppnås.

For å oppnå et læringsmål, må ALIS gjennomføre ulike **læringsaktiviteter**. Dette kan for eksempel være individuell veiledning, kurs, gruppeveiledning, felleskonsultasjon med supervisor osv.

Den kliniske tjenesten blir gjennomført på ulike **læringsarenaer**. Dette vil som regel være i den kommunale helse- og omsorgstjenesten, for eksempel fastlegepraksis, sykehjem eller helsestasjon. Kommunen kan også ha avtale med andre kommuner, institusjoner i spesialisthelsetjenesten eller andre om å være læringsarena.

I allmenntidisin skal ALIS oppnå både kliniske læringsmål i allmenntidisin (ALM), og felles kompetansemål (FKM), som er felles for alle spesialiteter. Helseledirektoratet har oppgitt anbefalte læringsaktiviteter for ALM og FKM, men man kan likevel jobbe med et læringsmål ved å gjennomføre andre læringsaktiviteter enn de som er oppgitt.

Helseledirektoratet sine utdanningsplaner for læringsmål og tilhørende læringsaktiviteter foreligger i Excel-form og er til enhver tid oppdatert.

➔ Anbefalt utdanningsplan i kliniske læringsmål i allmenntidisin og felles kompetansemål.

Her vil man også finne «Temahefte for allmenntmedisin», som gir en oversikt over læringsmål og læringsaktiviteter for allmenntmedisin.

### Tjenestetid

Utdanningstiden i allmenntmedisin er beregnet til å være totalt fem år i full stilling. Ved deltid skal tjenestetiden forlenges tilsvarende (jf. Spesialistforskriften § 31).

Man kan dele tjenesten inn i ulike deler:

- **Allmenntmedisinsk tjeneste:** opp til 4,5 år av tjenesten
  - Åpen uselektert allmenntpraksis fra minimum 2 til 4,5 år på heltid. Minst to år i åpen uselektert allmenntpraksis må gjennomføres i minst 50 % stilling (jf. Spesialistforskriften §§ 8, 31)
  - Annen allmenntmedisinsk tjeneste, inntil 2,5 år, kan gjennomføres på andre læringsarenaer. Vanligvis er dette andre områder av den kommunale helse- og omsorgstjenesten, som sykehjem, legevakt, KAD, helsestasjon og skolehelsetjeneste, og fengselshelsetjeneste. Kommunen kan også ha avtale med eksterne læringsarenaer om allmenntmedisinsk tjeneste.
- **Institusjonstjeneste:** anbefalt minimum seks måneders tjeneste, men kan vare lengre, for å oppnå læringsmål ALM 055 og 085. Tjenesten kan foregå i:
  - godkjent utdanningsvirksomhet i spesialisthelsetjenesten
  - kommunal helseinstitusjon som har overlege i full stilling, kan tilby individuell veiledning og supervisjon på nivå med godkjente utdanningsvirksomheter og har organisert internundervisning.

Anbefalt utdanningsplan fra helsedirektoratet

## Kommunens ansvar og organisering av legetjenesten og spesialistutdanningen

I **Hægebostad** kommune er legetjenesten organisert under **enhet helse**. **Kommuneoverlege** har det overordnede ansvaret for leger og spesialistutdanningen.

Legetjenesten består av kommuneoverlege (20%), to fastleger tilknyttet ved Eiken legekantor, som er en heleid kommunal virksomhet. Tjeneste ved sykehjem, skole- og helsestasjon samt smittevern inngår i stillingsprosenten for de ovennevnte legene. KAD-plass dekkes av sykehjemslegen. Interkommunal legevakt der Hægebostad samarbeider med Åseral og Lyngdal. Åseral er vertskommune. Kristiansand kommunale legevakt fungerer som legevaktsentral.

Kommunen har i tillegg samarbeidsavtale med Sørlandet Sykehus HF.

### **Spesialistforskriften § 25. Utdanningsvirksomhetens ansvar for utdanningen av den enkelte lege.**

*Overfor den enkelte lege i spesialisering skal utdanningsvirksomheten legge til rette for at legen skal kunne oppnå læringsmålene og gjennomføre et utdanningsløp for henholdsvis utdanningens første del og for utdanningens andre og tredje del. Virksomheten skal blant annet*

- a. sørge for at det utarbeides en individuell utdanningsplan med et utdanningsløp i samråd med legen og at planen revideres ved behov*
- b. legge til rette for at utdanningen kan skje etter den individuelle planen*
- c. legge til rette for at legen får nødvendig veiledning og supervisjon*
- d. oppnevne en individuell veileder*
- e. utstede bekreftelse på gjennomført praktisk tjeneste.*

Kommunen har ansvaret for utdanningsløpet for den enkelte ALIS, jf. Spesialistforskriften § 25.

- **ALIS-avtale**

Det bør inngås en ALIS-avtale mellom kommune og den enkelte ALIS [**avtalen utarbeides når en konkret kandidat i stillingen**]. ALIS-avtale må foreligge for at kommunen skal kunne søke om tilskudd til «Nasjonal ALIS og veiledning». Helsedirektoratets mal for ALIS-avtale skal benyttes.

→ [Nasjonal ALIS og veiledning - Helsedirektoratet](#)

- **Individuell utdanningsplan**

Ved oppstart skal kommunen sørge for at det snarlig utarbeides en individuell utdanningsplan med oversikt over de ulike læringsarenaene som ALIS skal jobbe på. Dette innebærer en samlet utdanningsplan for hele spesialiseringsløpet, evt tidsbegrenset plan ved kortere avtaler. Kommunen skal legge til rette for at ALIS skal kunne følge den utarbeidede planen.

→ [Mal for individuell utdanningsplan](#)

- **Oppfølging og vurdering av ALIS**  
Det vil avholdes **halvårlige** møter med enhetsleder, veileder og ALIS med gjennomgang og revisjon av individuell utdanningsplan og plan for utdanningsforløpet, med vurdering og godkjenning av læringsmål. Det er kommunens ansvar å legge til rette for best mulig læringsforhold, og at det settes inn tiltak dersom ALIS ikke har tilfredsstillende progresjon.
- **Veiledning og supervisjon**  
Kommunen sørger for at ALIS får nødvendig veiledning og supervisjon. Det oppnevnes individuell veileder, samt legges til rette for supervisjon på den aktuelle læringsarenaen.
- Kommunen utsteder bekreftelse på gjennomført praktisk tjeneste under spesialiseringen.

→ Helsedirektoratet har standardattester for dette.

## Veiledning

### Individuell veiledning

Veiledningen skal skje i samsvar med kravene i Spesialistforskriften §§ 2 og 25. ALIS skal ha individuell veiledning gjennom hele spesialistforløpet og kommunen har ansvar for å legge til rette for dette. Veileder skal være spesialist i allmenntilleggsmedisin, men et tidsavgrenset fritak er mulig.

Veiledning skal forstås som refleksjoner, råd og oppfølging av faglig progresjon under spesialiseringen, samt bidra i vurdering av ALIS. Dette innebærer planlagte, regelmessige samtaler mellom ALIS og veileder. Veiledningen kan handle om problemstillinger og tema ALIS ønsker eller har behov for å ta opp, som knyttes opp mot læringsmål. Individuell veiledning er en læringsaktivitet for alle læringsmål.

Det skal skrives referat fra hver veiledningstime i Kompetanseportalen, og veileder skal signere læringsaktiviteter. Leder vurderer og godkjenner læringsmål, i samarbeid med veileder. Veileder skal melde fra til leder dersom progresjonen over tid ikke er som forventet.

Det kan være behov for hyppigere veiledning i starten av utdanningen, og timetallet kan variere fra måned til måned ut ifra hva som er hensiktsmessig. Det skal gjennomsnittlig være 4 timer pr måned i 10,5 måneder pr år, dvs. 42 timer pr år i totalt 5 år. Ved behov for ekstra veiledning utover minimumsantallet avtales dette mellom ALIS og kommunen. Helsedirektoratet gir kommunen tilskudd til kompensasjon av veileder. Veilederen får i tillegg godtgjøring 1,5 timer i måneden i totalt 10,5 måneder i året til forberedelser og etterarbeid.

Veiledere må sette seg inn i reglene for spesialistutdanningen, og skal inneha kompetanse på individuell veiledning. Det er Hægebostad kommune sitt ansvar å sørge for at veileder er kvalifisert, og får tilbud om veiledningskurs ved behov for kompetanseheving.

## Gruppeveiledning

Deltagelse i gruppeveiledning er en viktig del av spesialistutdanningen. Dette skal bidra til bedre oppfølging av ALIS og styrke kvaliteten på spesialistutdanningen. Gruppeveiledningen foregår over to år, 60 timer per år fordelt på ti samlinger. Ett av årene må gjennomføres når ALIS er i åpen uselektert praksis.

Legeforeningen har ansvar for å organisere gruppeveiledninger.

## Supervisjon

- Det er avgjørende for god læring at ALIS har tilgang på supervisjon i det daglige arbeidet. Supervisjon innebærer at ALIS skal få bistand og råd i konkrete kliniske situasjoner. Ved noen læringsaktiviteter må supervisør være til stede, f.eks. ved gjennomføring av praktiske prosedyrer. Ellers kan det være tilstrekkelig med supervisjon via telefon eller digitale medier. Supervisører er som oftest leger, men kan også være andre fagpersoner som jordmødre, helsesykepleiere o.l. som har kompetanse på feltet man får supervisjon på. ALIS kan ha flere supervisører. Enhver lege som har sitt virke i Hægebostad kommune må bidra med supervisjon når det er behov. (tilplikting av supervisjon må inn i stillingsinstruks for leger som ansettes).

Supervisører skal signere på enkelte læringsaktiviteter i Kompetanseportalen. Ved vurdering av læringsmål skal det innhentes anbefaling fra minst en av supervisørene, i tillegg til veileder.

→ [Veiledning og supervisjon - Helsedirektoratet](#)

## Vurdering av kompetanse og godkjenning av læringsmål

Kommunens leder skal sørge for at ALIS får fortløpende vurdering av om læringsmålene er oppnådd, og at oppnådde læringsmål dokumenteres i Kompetanseportalen, jf. Spesialistforskriften §26. Det skal innhentes anbefaling fra veileder og minst en av de som har deltatt i supervisjon. Det overordnede ansvaret for vurdering ligger hos kommunens ledelse og kan ikke delegeres.

Mange av læringsmålene vil oppnås i siste del av utdanningstiden. Allmenntilleggsfag er et modningsfag og mange læringsmål krever praksis og erfaring over tid. Signering av læringsmål skal være en bekreftelse på at ikke bare læringsaktivitetene er gjennomført, men at kompetansen er oppnådd.

Vurderingskollegium kan benyttes. Et vurderingskollegium består av leder, veileder, en eller flere supervisører, vanligvis ALIS, samt eventuelt andre relevante medarbeidere. Leder avholder vurderingskollegium for å foreta en helhetlig sluttvurdering av måloppnåelse for en gitt periode.

Dersom leger i spesialisering ikke får dokumentasjon på at et læringsmål er oppnådd, har legen rett til ny vurdering, jf. Spesialistforskriften §26.

→ [Veileder for kompetansevurdering av leger i spesialisering.](#)



## Kompetanseportalen (Dossier)

I Kompetanseportalen dokumenteres veiledning, læringsmål (ALM og FKM) og læringsaktiviteter. ALIS skal invitere veileder og leder inn i Kompetanseportalen, og leder tildeler utdanningsplan. Supervisører inviteres kun inn i Kompetanseportalen for å godkjenne læringsaktiviteter. Det vil som oftest være flere supervisører i et spesialiseringsforløp.

ALIS sender læringsaktiviteter til veileder og supervisor for godkjenning, og læringsmål til leder for godkjenning.

Leder godkjenner læringsmål i samråd med veileder og eventuelt supervisører når kompetansen vurderes oppnådd og læringsaktiviteter er gjennomført. I kompetanseportalen er det også anledning til å laste opp dokumentasjon, samt kommentere, på læringsmål og læringsaktiviteter.

Dokumentasjon i Kompetanseportalen danner grunnlag for vurdering av spesialistsøknad.

Mer informasjon om kompetanseportalen og innlogging finner man på Helsedirektoratet sine sider:

→ [Kompetanseportalen - Helsedirektoratet](#)

## ALIS sitt ansvar

ALIS har ansvar for egen læring og for progresjon i spesialiteten, jf. Spesialistforskriften §7.

- Ved oppstart skal ALIS utarbeide individuell utdanningsplan i samarbeid med leder og veileder.
- ALIS skal følge opp sin individuelle utdanningsplan og delta på læringsaktiviteter. Dette innebærer blant annet at ALIS skal forberede tema/spørsmål til individuell veiledning, delta på kurs, melde seg inn i veiledningsgruppe, sørge for praksisbesøk o.l.
- Ved oppstart har ALIS ansvar for å invitere leder, veileder og supervisor i Kompetanseportalen.
- ALIS skal sette seg inn i oppdatert kunnskap på fagområdet, og ta initiativ til særlig innsats når det gjelder læringsmål som oppleves som krevende.
- Fullførte læringsaktiviteter dokumenteres fortløpende i Kompetanseportalen og sendes til godkjenning hos veileder/supervisor der dette er aktuelt.
- Læringsmålene sendes, i samråd med veileder, fortløpende til leder for godkjenning.

## Læringsarenaer i kommunen

### Læringsarena 1 - Fastlegekontor

Eiken legekontor er et heleid kommunalt legekontor med hovedsakelig fastlønnede leger. Som hovedregel er det to leger ved kontoret, og kontoret har øyeblikkelig hjelp 08 -15. Kontoret ligger i Helsehuset og er samlokalisert med helsestasjon, jordmor og psykisk helse og rusomsorg.

Type læringsarena	Åpen uselektert allmennpraksis
<b>Lokalisasjon: Eiken legekontor</b>	
<b>ALM:</b> Læringsaktiviteter tilknyttet læringsmål som kan helt eller delvis oppnås.	Alle ALM, bortsett fra ALM 055 og 085. Dette forutsetter deltakelse i legevakt (utenom dagtid).
<b>FKM:</b> Læringsaktiviteter tilknyttet læringsmål som kan helt eller delvis oppnås.	Alle FKM
<b>Supervisjon foregår ved:</b>	Tilstedeværelse og telefon/digitalt

### Læringsarena 2 - Legevakt

Interkommunal legevakt der Åseral samarbeider med Hægebostad og Lyngdal. Åseral er vertskommune. Kristiansand kommunale legevakt fungerer som legevaktsentral.

Type læringsarena	Legevakt
<b>Lokalisasjon: Base ved Eiken legekontor</b>	Hjemmevakt vaktklasse 1
<b>ALM:</b> Læringsaktiviteter tilknyttet læringsmål som kan helt eller delvis oppnås.	ALM 039-040, ALM 058, ALM 063, ALM 066-070, ALM 074
<b>FKM:</b> Læringsaktiviteter tilknyttet læringsmål som kan helt eller delvis oppnås.	LM 20, LM 23, LM 42
<b>Supervisjon foregår ved:</b>	Tilstedeværelse og telefon/digitalt

### Læringsarena 3 – Sykehjem (allmennt medisinsk tjeneste/institusjon)

Eiken bu- og omsorgssenter har tre avdelinger. Én pleieavdeling med p.t. 11 plasser pluss 1 KAD plass. Én skjermet avdeling med plass for 8 for demente. Sykehjemmet har 4 korttidsplasser. Sykehjemmet er samlokalisert med HDO-boliger, omsorgsboliger og hjemmesykepleie.

Type læringsarena	Sykehjem
<b>Lokalisasjon: Eiken bu- og omsorgssenter</b>	
<b>ALM:</b> Læringsaktiviteter tilknyttet læringsmål som kan helt eller delvis oppnås.	ALM 031, ALM 039, ALM 042-50, ALM 053-054, ALM 063, ALM 068, ALM 071, ALM 073, ALM 074-75, ALM 077-078, ALM 080-082, ALM 084
<b>FKM:</b> Læringsaktiviteter tilknyttet læringsmål som kan helt eller delvis oppnås.	LM20, LM 23, LM 42
<b>Supervisjon foregår ved:</b>	Tilstedeværelse og telefon/digitalt

### Læringsarena 4 - KAD/ØHD (institusjonstjeneste)

Eiken bu- og omsorgssenter har en KAD-plass som inngår som en del av korttidssystemet.

Type læringsarena	KAD/ØHD
<b>Lokalisasjon: Eiken bu – og omsorgssenter</b>	
<b>ALM:</b> Læringsaktiviteter tilknyttet læringsmål som kan helt eller delvis oppnås.	ALM 031, ALM 039, ALM 042-50, ALM 052-053, ALM 063, ALM 068, ALM 073-75, ALM 077-078, ALM 080-082, ALM 084
<b>FKM:</b> Læringsaktiviteter tilknyttet læringsmål som kan helt eller delvis oppnås.	LM 20, LM 23, LM 42, LM 55
<b>Supervisjon foregår ved:</b>	Tilstedeværelse og telefon/digitalt

## Læringsarena 5 – Helsestasjon og skolehelsetjeneste

Eiken helsestasjon er samlokalisert med legekantoret. Det er to helsesykepleiere. En av fastlegene har ansvar for helsestasjonen. I tillegg er det tilknyttet jordmor m.fl. Det er nært tverrfaglig samarbeid mellom helsestasjon, psykisk helse/rus og barnevern.

Type læringsarena	Helsestasjon og skolehelsetjeneste
<b>Lokalisasjon: Eiken helsestasjon</b>	
<b>ALM:</b> Læringsaktiviteter tilknyttet læringsmål som kan helt eller delvis oppnås.	ALM 031, ALM 039, ALM 042-050, ALM 052-053, ALM 063, ALM 74 (delvis), ALM 078-084 (delvis)
<b>FKM:</b> Læringsaktiviteter tilknyttet læringsmål som kan helt eller delvis oppnås.	LM 20, LM 23, LM 55
<b>Supervisjon foregår ved:</b>	Tilstedeværelse og telefon/digitalt

## Læringsarena 8 - Kommunal administrasjon

Deltakelse i samfunnsmedisinsk virksomhet/administrasjon.

Type læringsarena	Kommunal administrasjon
<b>Lokalisasjon: Helsehuset i Eiken</b>	
<b>ALM:</b> Læringsaktiviteter tilknyttet læringsmål som kan helt eller delvis oppnås.	ALM 003, ALM 004, ALM 010-011, ALM 052
<b>FKM:</b> Læringsaktiviteter tilknyttet læringsmål som kan helt eller delvis oppnås.	
<b>Supervisjon foregår ved:</b>	Tilstedeværelse og telefon/digitalt

## Andre samarbeidende læringsarenaer utenfor kommunen

### Læringsarena 1 – Sykehus (institusjonstjeneste)

Sykehusstjeneste inntil seks måneder i en av Sørlandet Sykehus HF sine lokasjoner (Arendal, Kristiansand, Flekkefjord). Det oppnevnes egen veileder i denne perioden.

Type læringsarena	Spesialisthelsetjeneste
<b>Lokalisasjon: Sørlandet Sykehus HF</b>	
<b>ALM:</b> Læringsaktiviteter tilknyttet læringsmål som kan helt eller delvis oppnås.	ALM 055 og 085
<b>FKM:</b> Læringsaktiviteter tilknyttet læringsmål som kan helt eller delvis oppnås.	Alle FKM
<b>Supervisjon foregår ved:</b>	Tilstedeværelse og telefon/digitalt

## Kontaktpersoner i kommunen:

Kommuneoverlege Ann-Margret Haaland, e-postadr.: [amh@aseral.kommune.no](mailto:amh@aseral.kommune.no)

Enhetsleder Linda Bråtveit, e-postadr.: [linda.bratveit@haegebostad.kommune.no](mailto:linda.bratveit@haegebostad.kommune.no)